

രക്ഷയുടെ പാതയിൽ



സഭ ആരാധനാസമൂഹം

സീറോ മലബാർ സഭയുടെ വിശ്വാസ പരിശീലന പഠാവലി



ഉള്ളടക്കം

1. ദൈവാരാധന
2. അടയാളങ്ങളും പ്രതീകങ്ങളും
3. അടയാളങ്ങളും പ്രതീകങ്ങളും വിശുദ്ധകുർബാനയിൽ
4. വിശുദ്ധകുർബാന പരമോന്നത ആരാധന
5. വിശുദ്ധകുർബാന ആമുഖശുശ്രൂഷയും വചനശുശ്രൂഷയും
6. വിശുദ്ധകുർബാന ഒരുക്കശുശ്രൂഷയും അന്നാഹാരവും
7. വിശുദ്ധകുർബാന ദൈവൈക്യശുശ്രൂഷയും സമാപനവും
8. ദൈവവചനവും ക്രൈസ്തവജീവിതവും
9. കുദാശകളും ക്രൈസ്തവജീവിതവും
10. പ്രവേശക കുദാശകൾ
11. സൗഖ്യദായക കുദാശകൾ
12. തിരുപ്പട്ടം
13. വിവാഹം
14. ആരാധനാവൽസരവും ക്രൈസ്തവജീവിതവും
15. സമർപ്പിതജീവിതം

പാഠം- 2



അടയാളങ്ങളും പ്രതീകങ്ങളും

അടയാളങ്ങളും പ്രതീകങ്ങളും

1. സ്വാഭാവിക അടയാളങ്ങളും കല്പിത അടയാളങ്ങളും
2. അടയാളങ്ങളും പ്രതീകങ്ങളും
3. അടയാളങ്ങളും പ്രതീകങ്ങളും ദൈവാരാധനയിൽ
4. കുദാശകൾ: അടയാളങ്ങൾ
5. ദൈവാരാധനയിലെ വിവിധ അടയാളങ്ങൾ

സ്വാഭാവിക അടയാളങ്ങളും കല്പിത അടയാളങ്ങളും

അടയാളങ്ങളും പ്രത്യേകങ്ങളും

❖ അടയാളങ്ങളെ രണ്ടു ഗണമായി തിരിക്കാം. സ്വാഭാവിക അടയാളങ്ങളും കല്പിത അടയാളങ്ങളും. സൂചിപ്പിക്കുന്ന യാഥാർത്ഥ്യത്തോടു പ്രകൃതിദത്തമായ ബന്ധമുള്ളവയാണ് സ്വാഭാവിക അടയാളങ്ങൾ. ഉദാ: തീ ഒരു യാഥാർത്ഥ്യമാണ്; പുക അടയാളവും. മനുഷ്യൻ കല്പിച്ചു നൽകുന്ന ബന്ധമാണ് കല്പിത അടയാളങ്ങൾക്കുള്ളത്. ഉദാ: ദേശീയപതാക

അടയാളങ്ങളും പ്രതീകങ്ങളും

❖ അടയാളങ്ങളും പ്രതീകങ്ങളും തമ്മിൽ വ്യത്യാസമുണ്ട്. പ്രതീകങ്ങൾ എല്ലാം അടയാളങ്ങളാണ്. എന്നാൽ അടയാളങ്ങളെല്ലാം പ്രതീകങ്ങളല്ല. മനുഷ്യൻ തന്റെ സ്വതന്ത്ര ബുദ്ധിയിൽ നിശ്ചയിച്ചുറപ്പിക്കുന്നവയാണ് പ്രതീകങ്ങൾ.

അടയാളങ്ങളും പ്രതീകങ്ങളും ദൈവാരാധനയിൽ

- ❖ അദ്യുശ്യനായ ദൈവത്തെ അനുഭവിക്കാൻ നമ്മെ സഹായിക്കുന്ന മാധ്യമങ്ങളായി അടയാളങ്ങളും പ്രതീകങ്ങളും നിലകൊള്ളുന്നു
- ❖ സഭാമാതാവ് മിശിഹായിൽ നിന്ന് ലഭിച്ച അധികാരത്താൽ പരിശുദ്ധാത്മാവിന്റെ നിയന്ത്രണത്തിലും ശക്തിയിലും നിശ്ചയിച്ചുറപ്പിച്ചിട്ടുള്ള അടയാളങ്ങളാണ് ആരാധനക്രമത്തിലിള്ളത്. അവ മിശിഹാസംഭവത്തെ സ്പർശിച്ചനുഭവിക്കാൻ നമ്മെ സഹായിക്കുന്നു.

കുദാശകൾ: അടയാളങ്ങൾ

- ❖ അദ്യുശ്യമായ സ്വർഗീയ യാഥാർത്ഥ്യത്തെ സൂചിപ്പിക്കുകയും സന്നിഹിതമാക്കുകയും ചെയ്യുന്ന അടയാളമാണ് കുദാശ.

ദൈവാരാധനയിലെ വിവിധ അടയാളങ്ങൾ

❖ ദൈവാരാധനയിലെ അടയാളങ്ങളെ പൊതുവെ വാക്കുകൾ, കർമ്മങ്ങൾ, വസ്തുക്കൾ, സ്ഥലങ്ങൾ, വ്യക്തികൾ, കലകൾ, കാലങ്ങൾ എന്നിങ്ങനെ തരംതിരിച്ചിരിക്കുന്നു. ഈ അടയാളങ്ങളുടെ അർത്ഥം മനസ്സിലാക്കിയാലേ ദൈവാരാധനയിൽ, വിശിഷ്യ, വിശുദ്ധ കുർബാനയിൽ സജീവമായി പങ്കെടുക്കാൻ നമുക്ക് സാധിക്കുകയുള്ളൂ.

1. വാക്കുകൾ

❖ ദൈവാരാധനയിൽ ഏറ്റവും കൂടുതൽ ഉപയോഗിക്കപ്പെടുന്ന അടയാളമാണ് വാക്കുകൾ. കർമ്മാനുഷ്ഠാനങ്ങളുടെ ഉദ്ദേശ്യവും അർത്ഥവും വെളിപ്പെടുത്തുന്നത് വാക്കുകളാണ്.

2. കർമ്മങ്ങൾ

❖ ശരീരത്തിന്റെ വിവിധ തരത്തിലുള്ള ചലനങ്ങളും നിലപാടുകളുമാണിവ. അവയ്ക്കോരോന്നിനും പ്രത്യേക അർത്ഥം ഉണ്ടാകും. ചില കർമ്മങ്ങൾ സ്വന്തം ആന്തരിക മനോഭാവങ്ങളെ സൂചിപ്പിക്കുന്നവയാകാം. ചിലകർമ്മങ്ങൾ മറ്റു വസ്തുക്കളെ കേന്ദ്രമാക്കിയുള്ളവയാണ്. ആശീർവദിക്കുക, തൈലം പുശുക, കുരിശടയാളം വരയ്ക്കുക, ദീപം തെളിക്കുക തുടങ്ങിയവ ഇതിനുദാഹരണങ്ങളാണ്.

3. വസ്തുക്കൾ

❖ ദൈവാരാധനയിൽ ഉപയോഗിക്കുന്ന വസ്തുക്കളെ രണ്ടായ് തിരിക്കാം. പ്രകൃതിവസ്തുക്കളും മനുഷ്യ നിർമ്മിത വസ്തുക്കളും. വെള്ളം, വീഞ്ഞ്, എണ്ണ, അപ്പം തുടങ്ങിയ പ്രകൃതി വസ്തുക്കളാണ്. അശ്താര, തിരുവസ്ത്രങ്ങൾ തുടങ്ങിയവ മനുഷ്യ നിർമ്മിതവും.

4. സ്ഥലങ്ങൾ

❖ ദൈവാരാധനയുമായി ബന്ധപ്പെട്ട ഓരോ സ്ഥലത്തിനും പ്രത്യേകമായ പ്രതീകാത്മക അർത്ഥമുണ്ട്. ബലിവേദി(മദ്ബഹ), വചനബേദി (ബേമ്മ), ഉപപീഠങ്ങൾ (ബേസ്ഗസ), മാമ്മോദീസാത്തൊട്ടി തുടങ്ങി ഓരോ സ്ഥലവും പ്രത്യേകമായ അർത്ഥം സൂചിപ്പിക്കുന്നു.

5. വ്യക്തികൾ

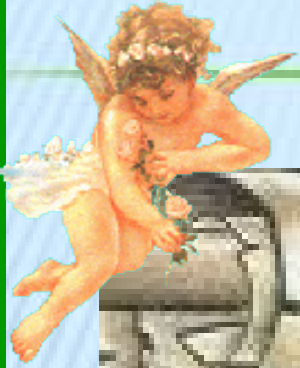
❖ ദൈവാരാധനയ്ക്കണയുന്ന വിശ്വാസികളുടെ സമൂഹത്തിലെ വ്യക്തികളെല്ലാംതന്നെ അടയാളങ്ങളാണ്. ഉദാഹരണത്തിന്, കാർമ്മികനായ വൈദികന് മിശിഹായുടെ സ്ഥാനമാണുള്ളത്. ദൈവാരാധയിൽ ശുശ്രൂഷിക്കുന്ന ഡീക്കന്മാർ മാലാഖമാരെ സൂചിപ്പിക്കുന്നു.

6. കലകൾ

❖ ദൈവാരാധനയിൽ കലകൾക്ക് പ്രതീകാത്മകമായ അർത്ഥമുണ്ട്. ചിത്രപ്പണികളാൽ അലങ്കരിക്കപ്പെട്ട മദ്ബഹ മഹത്വപൂർണ്ണമായ സ്വർഗത്തെയും, ആരാധനാവേളയിൽ ആലപിക്കുന്ന ഗാനങ്ങൾ മാലാഖമാരുടെ സ്വർഗീയ കീർത്തനങ്ങളെയും സൂചിപ്പിക്കുന്നു.

7. കാലങ്ങൾ

❖ കാലത്തിനതീതമായ ദൈവികരഹസ്യങ്ങൾ അടയാളങ്ങളിലൂടെ മാത്രമേ കാലത്തിനുള്ളിൽ അവതരിപ്പിക്കാൻ സാധിക്കൂ. ഇപ്രകാരം ആരാധനാവത്സരത്തിലൂടെയും ആരാധനാവത്സരത്തിലെ വിവിധ തിരുന്നാളുകളിലൂടെയും കാലത്തിനും ചരിത്രത്തിനും അതീതമായ രക്ഷാകരരഹസ്യങ്ങളെ സഭ വിശ്വാസികൾക്കായി അവതരിപ്പിക്കുന്നു.



എന്റെ തീരുമാനം

ദൈവാലയത്തോടും തിരുവ
സ്തുക്കളോടും ഞാൻ ആദര
വോടെ പെരുമാറും.

അയാടല



ഓർമ്മിക്കാൻ ഒരു തിരുവചനം
“ഞങ്ങളുടെ കർത്താവുമായ അവിടുന്ന് മഹത്വവും ശക്തിയും അർഹനാണ്” (വെളിപാട് 4:11)

